

# Certificação Digital e Corretoras de Seguros



Francisco Galiza  
[www.ratingdeseguros.com.br](http://www.ratingdeseguros.com.br)  
Outubro/2011

# Sumário

- I) Cenários Econômicos do Setor e do País
- II) Estudos Teóricos sobre Distribuição
- III) Dois Produtos Superiores – Seguros e Internet
- IV) Análise Econômica - Certificação Digital e Corretoras de Seguros
- V) Conclusões Principais

# **I) Cenários Econômicos do** **Setor e do País**

# Evolução Indicadores - Brasil

		2000	2010
Population data	Population	170 million	193 million
	Middle class	36%	49%
Income	Annual GDP PPP per capita	Current international \$ 7,203	Current international \$ 11,066
	Minimum monthly salary	R\$ 151	R\$ 510
Shopping cart	Overview	Staples and basic discretionary	Staples basket expansion Discretionary focus in electronics, vehicles, beauty, travel and service
	Staples	Basic basket with additional categories such as yogurt and chicken	Basic basket expansion with focus on functional items, frozen foods and prepared meals
	Discretionary	Mobile phones, television, refrigerators	Entry-level vehicles, LCD televisions, entertainment/travel, laptops, beauty products
Financing	Overview	Low access to credit, high interest rates and uncertainty about economy	Stable economic growth, accessible rates and easy access to credit
Access	Mobile phones	22 million	180 million (as of April 2010)
	Computers	10 million	60 million

# Projeções do PIB (em 2006) (hoje, a participação é maior)

(Fonte: Goldman Sachs)

Gross Domestic Product in 2006 US\$ billions<sup>[22]</sup>

Rank 2050	Country	2050	2045	2040	2035	2030	2025	2020	2015	2010	2006
1	China	70,710	57,310	45,022	34,348	25,610	18,437	12,630	8,133	4,667	2,682
2	United States	38,514	33,904	29,823	26,097	22,817	20,087	17,978	16,194	14,535	13,245
3	India	37,668	25,278	16,510	10,514	6,683	4,316	2,848	1,900	1,256	909
4	Brazil	11,366	8,740	6,631	4,963	3,720	2,831	2,194	1,720	1,346	1,064
5	Mexico	9,340	7,204	5,471	4,102	3,068	2,303	1,742	1,327	1,009	851
6	Russia	8,580	7,420	6,320	5,265	4,265	3,341	2,554	1,900	1,371	982
7	Indonesia	7,010	4,846	3,286	2,192	1,479	1,033	752	562	419	350
8	Japan	6,677	6,300	6,042	5,886	5,814	5,570	5,224	4,861	4,604	4,336
9	United Kingdom	5,133	4,744	4,344	3,937	3,595	3,333	3,101	2,835	2,546	2,310
10	Germany	5,024	4,714	4,388	4,048	3,761	3,631	3,519	3,326	3,083	2,851
11	Nigeria	4,640	2,870	1,765	1,083	680	445	306	218	158	121
12	France	4,592	4,227	3,892	3,567	3,306	3,055	2,815	2,577	2,366	2,194
13	South Korea	4,083	3,562	3,089	2,644	2,241	1,861	1,508	1,305	1,071	887
14	Turkey	3,943	3,033	2,300	1,716	1,279	965	740	572	440	390
15	Vietnam	3,607	2,569	1,768	1,169	745	458	273	157	88	55
16	Canada	3,149	2,849	2,569	2,302	2,061	1,856	1,700	1,549	1,389	1,260
17	Philippines	3,010	2,040	1,353	882	582	400	289	215	162	117
18	Italy	2,950	2,737	2,559	2,444	2,391	2,326	2,224	2,072	1,914	1,809
19	Iran	2,663	2,133	1,673	1,273	953	716	544	415	312	245
20	Egypt	2,602	1,728	1,124	718	467	318	229	171	129	101

# **Posição do Brasil no Mercado Mundial**

## **(Fonte: Swiss Re)**

<b>Premium volume - US\$ mi</b>	<b>2001</b>	<b>2010</b>
Life Insurance	1,822	33,246
Non-Life Insurance	8,953	30,847
Total	10,775	64,093
<b>Ranking Position World</b>	<b>2001</b>	<b>2010</b>
Life Insurance	36	16
Non-Life Insurance	14	14
Total	24	15

# Faturamento Seguros (R\$ milhões)

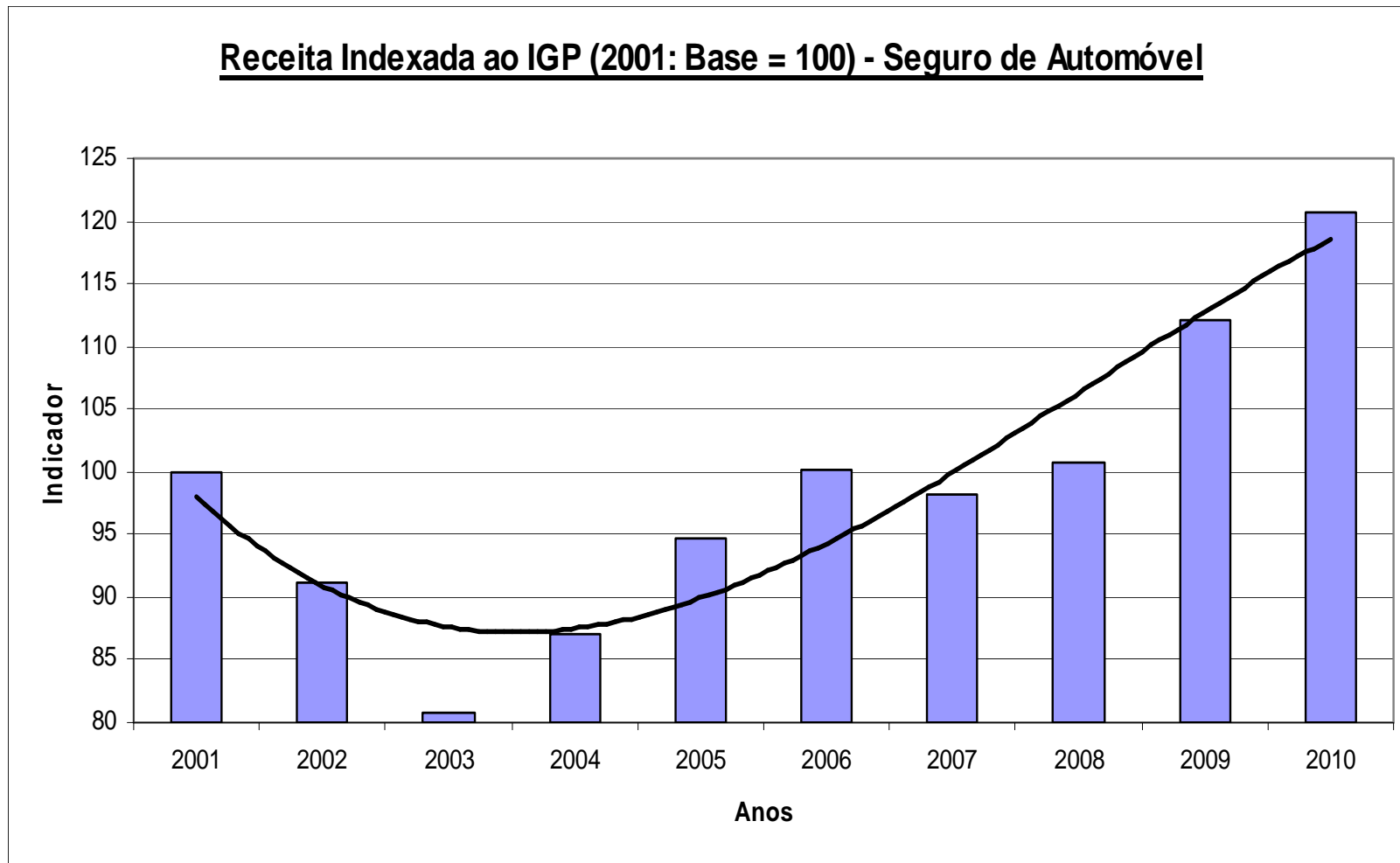
<b>R\$ milhões</b>	<b>2010</b>	<b>2009</b>	<b>Var. %</b>
Automóvel	20.052	17.395	15,3%
Patrimonial	7.788	6.501	19,8%
Pessoas	15.716	13.708	14,6%
Saúde	13.981	12.196	14,6%
Riscos Financeiros	898	869	3,4%
Transportes	1.969	1.685	16,9%
Demais	4.049	3.810	6,3%
<b>Total 1</b>	<b>64.454</b>	<b>56.164</b>	<b>14,8%</b>
DPVAT	5.797	5.409	7,2%
<b>Total 2</b>	<b>70.251</b>	<b>61.573</b>	<b>14,1%</b>
VGBL	36.704	30.133	21,8%
Previdência	9.052	8.194	10,5%
<b>Total 3</b>	<b>116.008</b>	<b>99.900</b>	<b>16,1%</b>

# Quantidade de Corretores

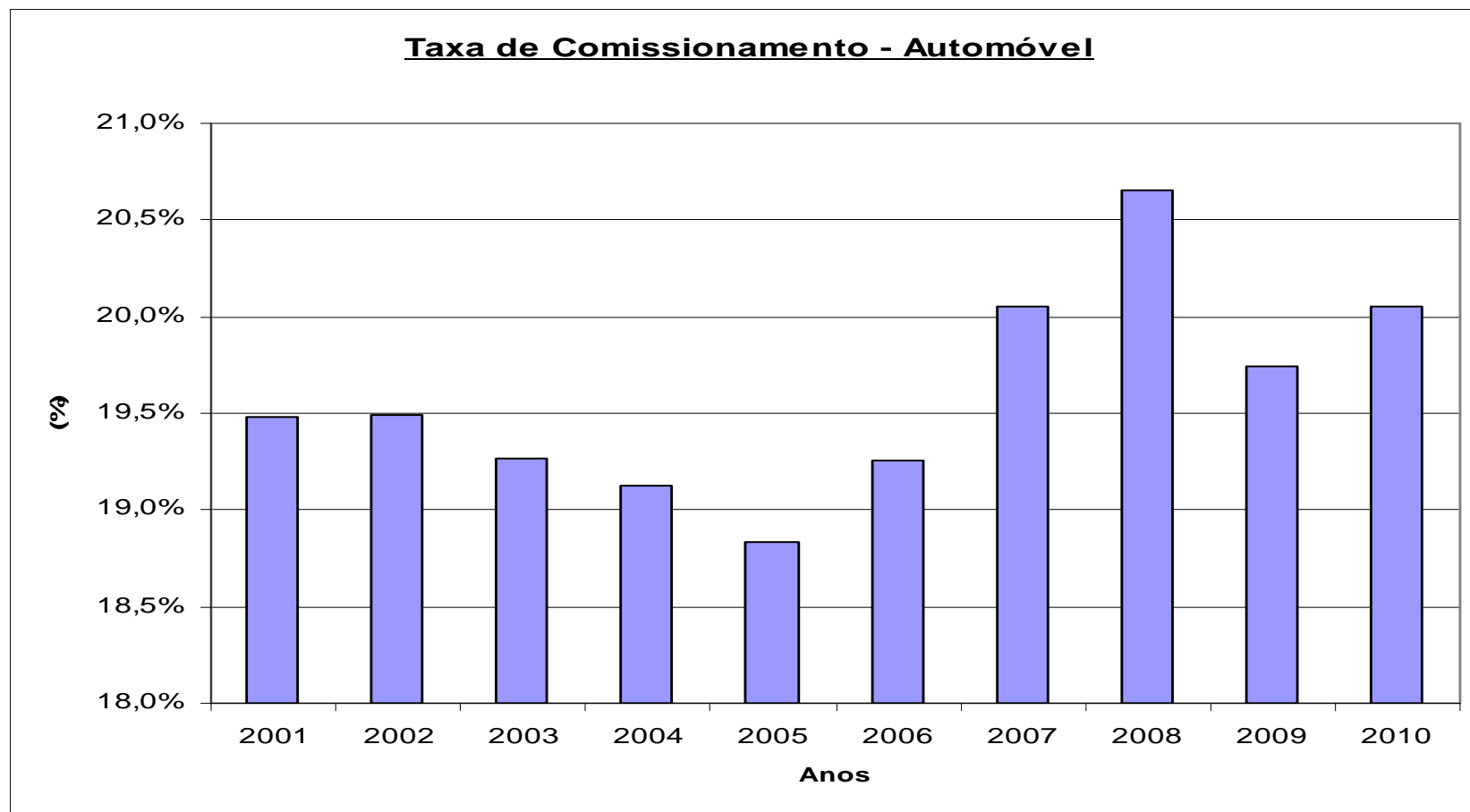
<b>Brasil (mil)</b>	<b>PF</b>	<b>PJ</b>
Seguro de Vida	13,7	4,2
Todos os Ramos	30,2	18,9
Total	43,9	23,1
<b>SP (mil)</b>	<b>PF</b>	<b>PJ</b>
Seguro de Vida	4,4	1,7
Todos os Ramos	14,2	8,7
Total	18,6	10,4
<b>% SP</b>	<b>PF</b>	<b>PJ</b>
Seguro de Vida	32%	40%
Todos os Ramos	47%	46%
Total	42%	45%



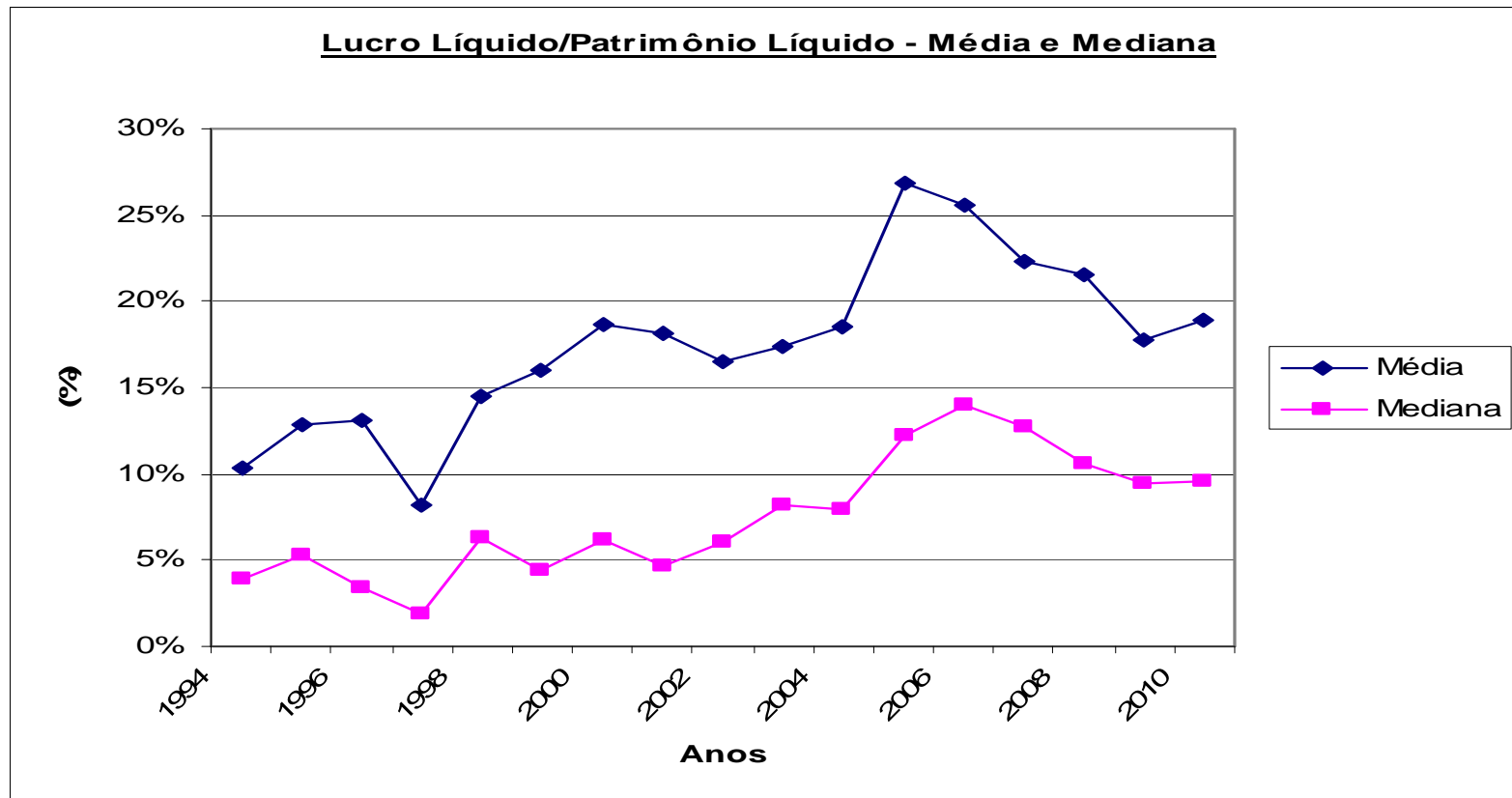
# Receita Indexada ao IGP-DI - Seguro Auto



# Taxas de Comissionamento - Seguro Auto



# Rentabilidade das Seguradoras



## **II) Estudos Teóricos sobre** **Distribuição**

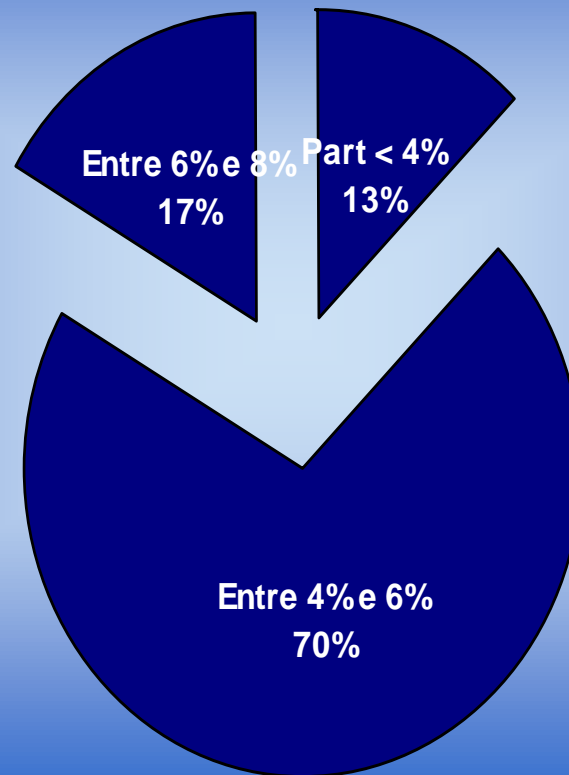
- 1) Indústria Seguradora do Brasil: Visão Executiva, 2009 e 2010, de Accenture/Rating de Seguros Consultoria

## Objetivo

- A partir de pesquisa com 30 presidentes das seguradoras (que responderam em sigilo), avaliaram-se diversos aspectos do mercado.
- Entre eles, os desafios da distribuição.

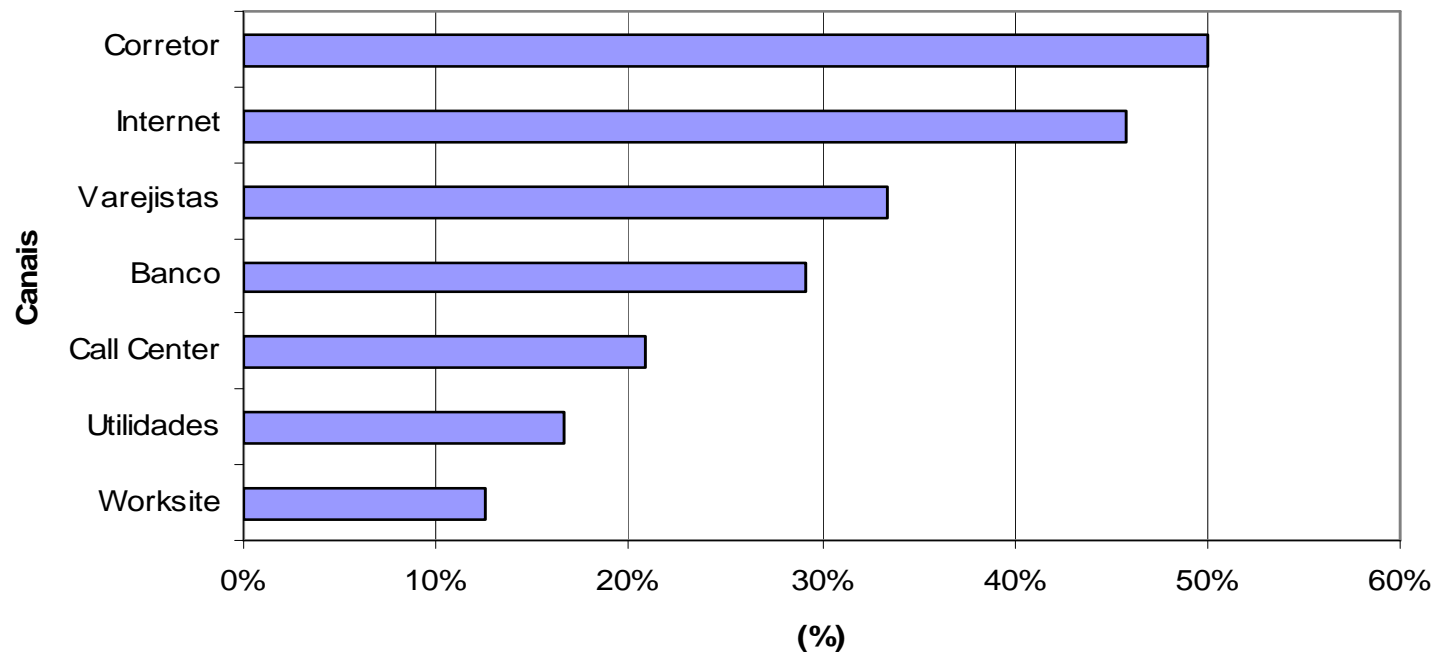
# Participação Mercado PIB

Participação do Mercado do Seguros - % do PIB - Em 2015



# Opinião das Seguradoras

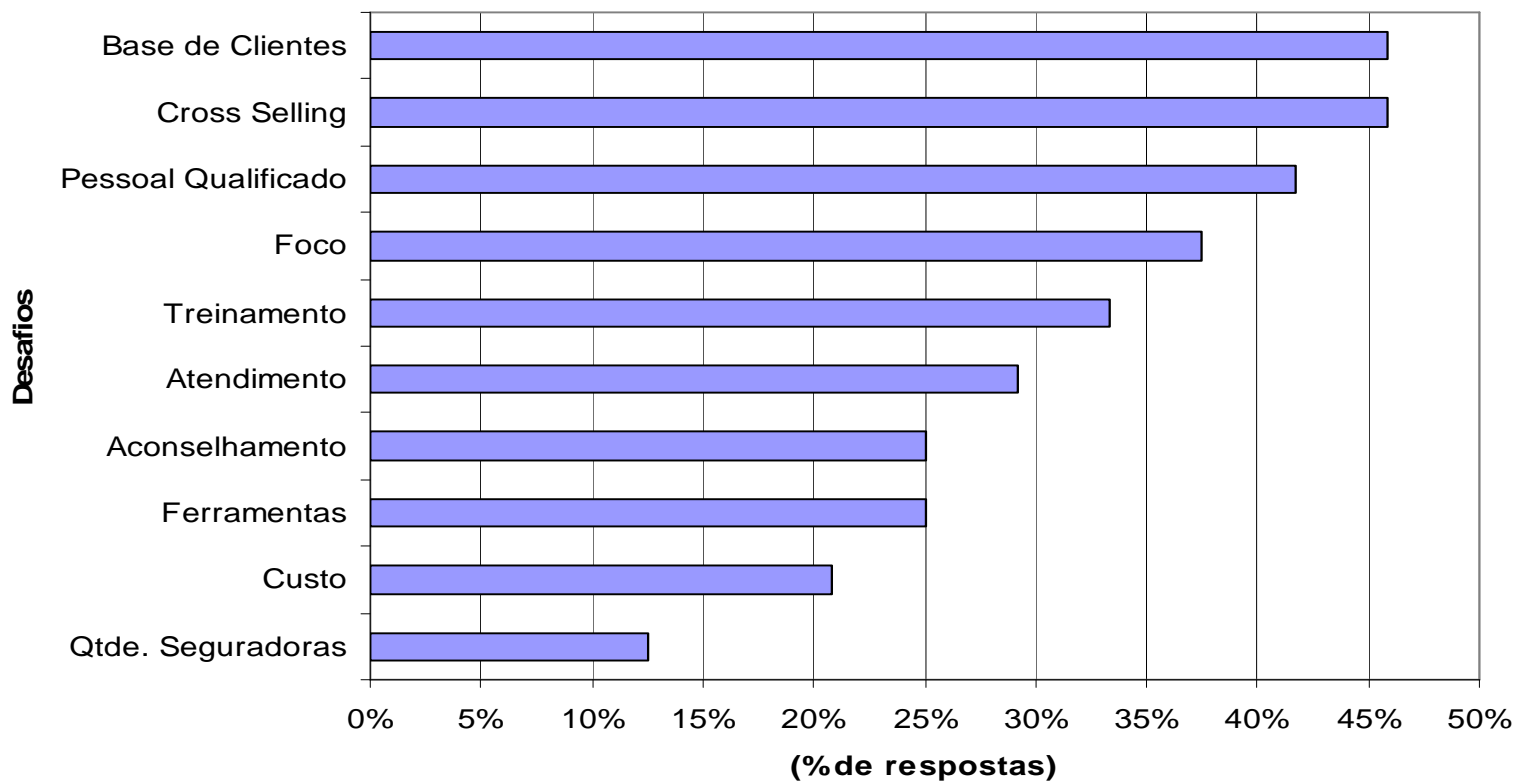
**Gráfico III.7 - Quantidade de respondentes que qualificaram nas duas maiores taxas de crescimento de canais até 2015 (respostas 1 ou 2)**





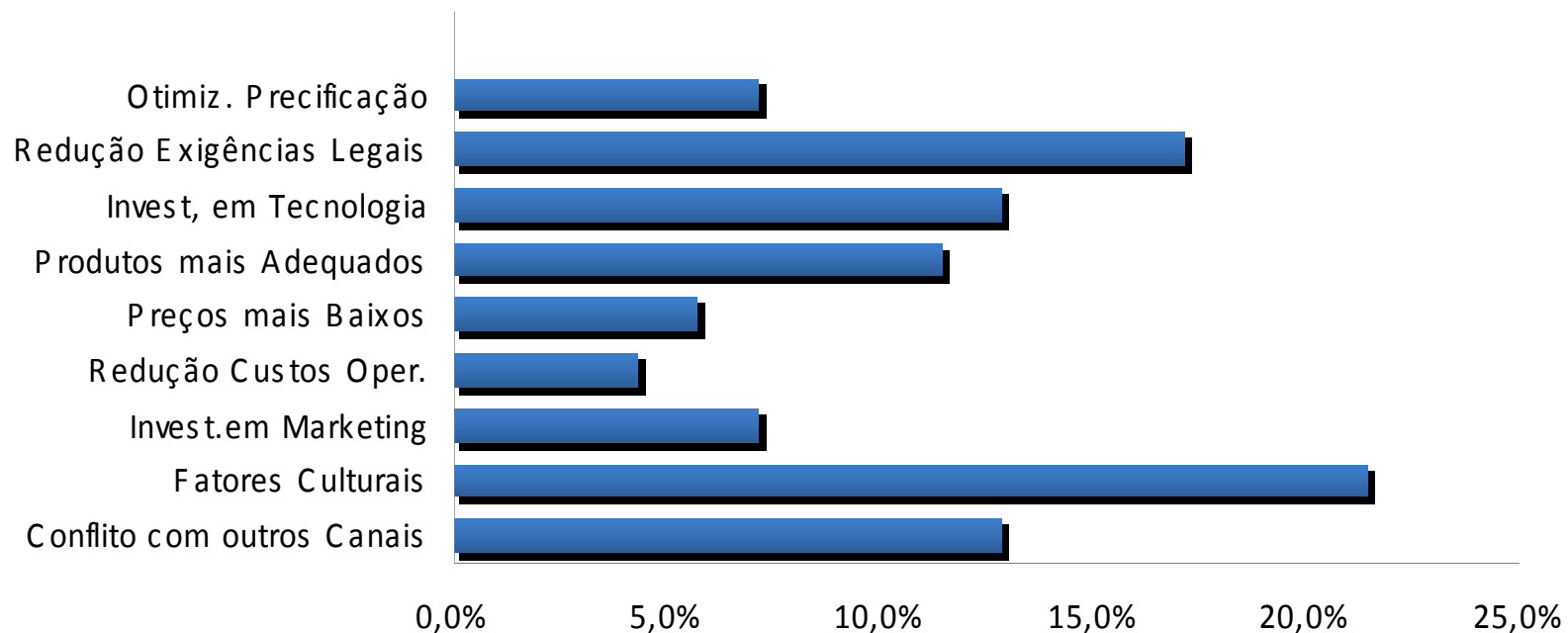
# Opinião das Seguradoras

**Gráfico III.12 - Quantidade de respondentes que qualificaram os principais desafios para o corretor de seguros até 2015 (respostas 1 ou 2)**



# Opinião das Seguradoras

**Gráfico 16: Fatores para dinamização da internet como canal de venda**



- **2) Perfil das Empresas Corretoras de Seguros, Sincor-SP, 2010**

# Objetivo

- Analisar como funciona a empresa corretora PJ do Estado de São Paulo.
- Entrevista com 1.121 profissionais, em estudo feito pelo Sincor-SP.

# Idade da Corretora

TABELA 5 – PERGUNTA 2 – RESULTADOS OBTIDOS

TIPO	INTERIOR	CAPITAL	TOTAL (ESTADO)
ATÉ 2 ANOS	14%	13%	13%
DE 3 A 5 ANOS	11%	11%	11%
DE 5 A 10 ANOS	22%	18%	20%
DE 10 A 20 ANOS	39%	40%	40%
ACIMA DE 20 ANOS	15%	18%	16%
<b>TOTAL</b>	<b>100%</b>	<b>100%</b>	<b>100%</b>

# Perfil do Faturamento

TABELA 10 – PERGUNTA 7 – RESULTADOS OBTIDOS - TOTAL

PROPORÇÃO	AUTO	RE	SAÚDE	VIDA	PREVIDÊNCIA	OUTROS
ATÉ 20%	13%	80%	90%	92%	99%	92%
DE 21 A 40%	12%	18%	5%	4%	1%	4%
DE 41 A 60%	22%	1%	2%	1%	0%	1%
DE 61 A 80%	41%	0%	2%	1%	0%	1%
DE 80 A 100%	12%	0%	1%	1%	0%	1%
<b>TOTAL</b>	<b>100%</b>	<b>100%</b>	<b>100%</b>	<b>100%</b>	<b>100%</b>	<b>100%</b>
MÉDIA	58%	16%	8%	9%	2%	7%

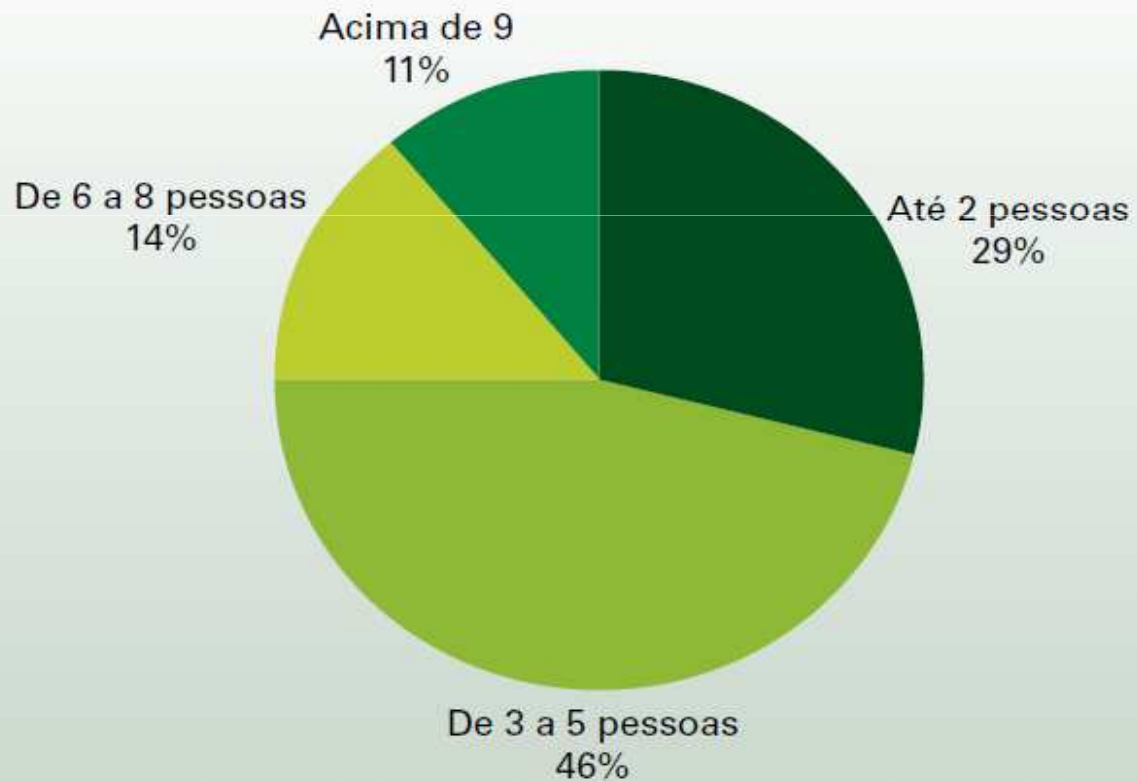
# % de Renovação do Contrato

TABELA 11 – PERGUNTA 8 – RESULTADOS OBTIDOS

PERGUNTAS	INTERIOR	CAPITAL	TOTAL (ESTADO)
ACIMA DE 90%	57%	60%	59%
DE 81% A 90%	31%	29%	30%
DE 71% A 80%	7%	6%	6%
DE 51% A 70%	3%	1%	2%
ABAIXO DE 50%	2%	4%	3%
<b>TOTAL</b>	<b>100%</b>	<b>100%</b>	<b>100%</b>

# Quantas pessoas trabalham na corretora?

GRÁFICO 8 – PESSOAS QUE TRABALHAM NO NEGÓCIO





# Renda Anual das Corretoras

TABELA 7 – PERGUNTA 6 – RESULTADOS OBTIDOS

PERGUNTAS	INTERIOR	CAPITAL	TOTAL (ESTADO)
ATÉ R\$ 120 MIL	39%	44%	41%
DE R\$ 121 MIL A R\$ 240 MIL	23%	30%	26%
DE R\$ 241 MIL A R\$ 450 MIL	19%	13%	16%
DE R\$ 451 MIL A R\$ 720 MIL	8%	6%	7%
DE R\$ 721 MIL A R\$ 2.400 MIL	9%	6%	8%
ACIMA DE R\$ 2.400 MIL	1%	2%	2%
<b>TOTAL</b>	<b>100%</b>	<b>100%</b>	<b>100%</b>

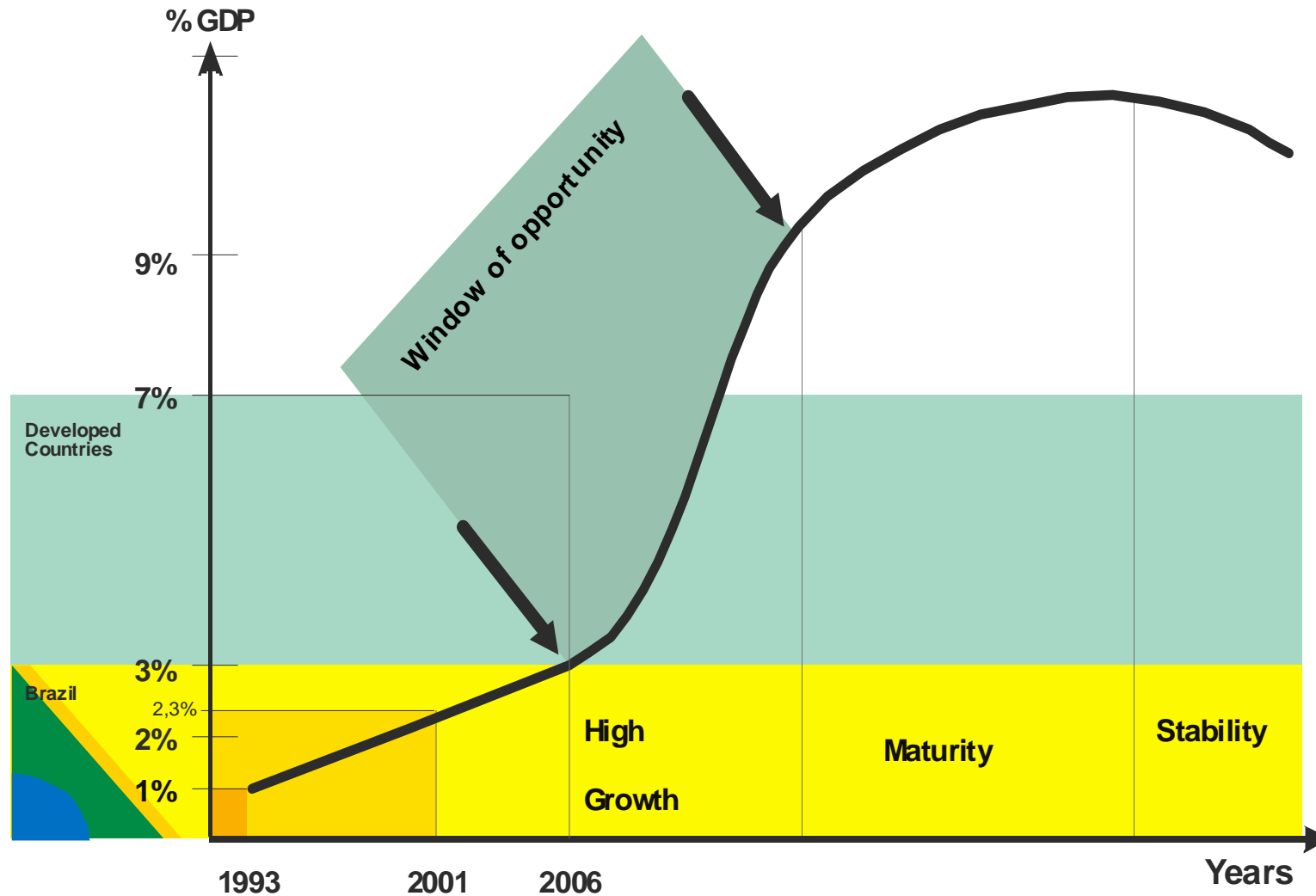
## **III) Dois Produtos Superiores - Seguros e Internet**

- O que significam bens superiores e inferiores em economia?

# Participação de Seguros no PIB - 2010

Participação % PIB	Não Vida	Vida	Total
Brasil	1,5%	1,6%	3,1%
EUA	4,5%	3,5%	8,0%
Reino Unido	2,9%	9,5%	12,4%
França	3,1%	7,4%	10,5%

# Projeções de Participação do Seguro no PIB (Mercado Brasileiro)



## Situação da Internet no Mundo

Fonte: “Internet matters: The Net’s sweeping impact on growth, jobs and prosperity”, da empresa de consultoria McKinsey, maio/2010.”

- Nos países desenvolvidos, nos últimos 5 anos, 21% do crescimento foram por causa da “internet”.
- Para cada 1 emprego perdido pela “internet”, 2,6 novos empregos foram gerados.
- Pequenas e médias empresas com uso intensivo de “internet” cresceram 2 vezes mais do que companhias que não fizeram isso.
- Atualmente (isso muda toda hora), há 2 bilhões de usuários de “internet”.
- A contribuição da “internet” no crescimento da economia já é maior do que de outros setores tradicionais, como agricultura.

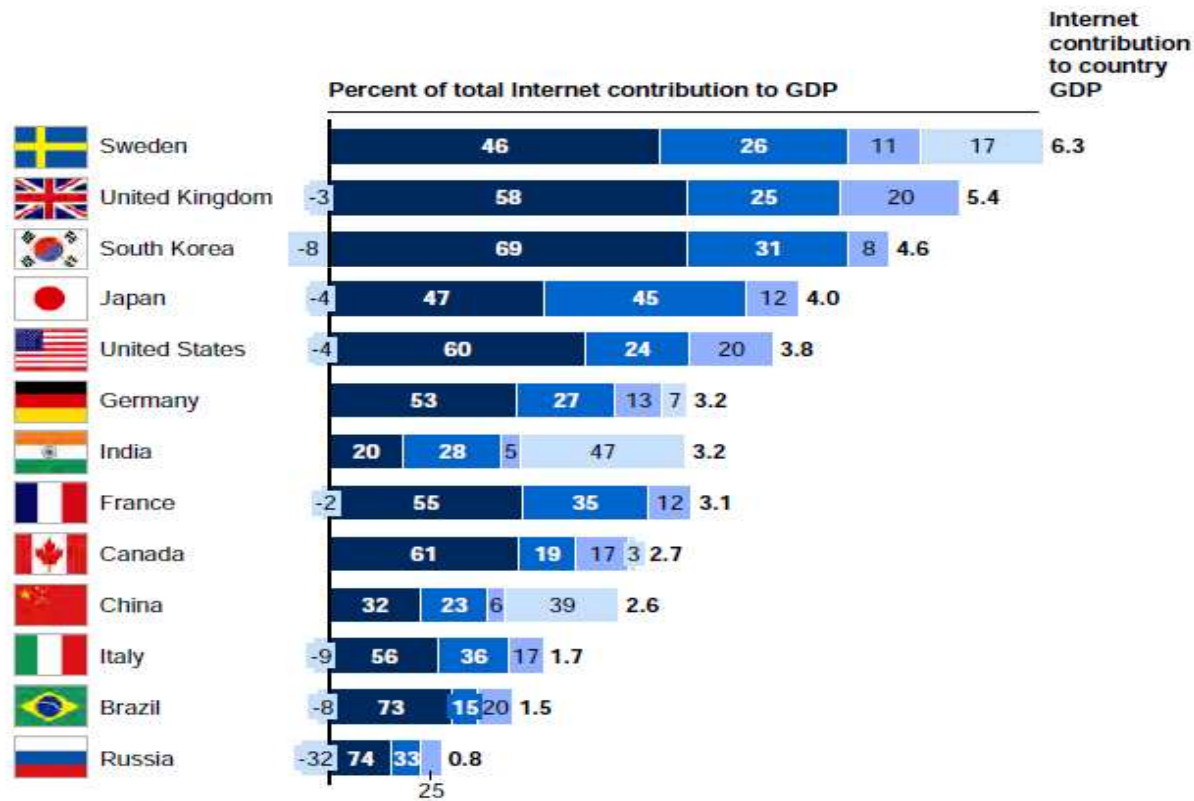
# Internet e Participação no PIB

Selecionar & Zoom

Internet contributed directly to between 0.8 percent and 6.3 percent of GDP, depending on the country

Contribution to GDP, 2009

- Private consumption
- Private investment
- Public expenditure
- Trade balance



SOURCE: McKinsey analysis

# Comentários

- Em 2009, no Brasil, a “internet” representou 1,5% do PIB (relativamente, um dos mais baixos), enquanto nos Estados Unidos foi de 3,8% e, no Reino Unido, foi de 5,4% do PIB daquele país.
- Ou seja, “internet” e seguros podem ser considerados bens superiores.
- A tendência é que ambos cresçam juntos no Brasil!!



**IV) Análise Econômica -**  
**Certificação Digital e Corretoras**  
**de Seguros**

# Indicadores das AR´s ligadas ao AC Sincor

	<b>jan/10</b>	<b>jul/11</b>
Quantidade AR´s	17	40
	<b>jan/10</b>	<b>jul/11</b>
Certificados Vendidos Total no Mês	2.994	8.435
Média - Certificados por AR´s (Qtde/mês)	176	211
Mediana - Certificados por AR´s (Qtde/mês)	150	101
	<b>jan/10</b>	<b>jul/11</b>
Faturamento Total das AR´s (R\$ mil/mês)	242	586
Média Receita AR´s (R\$ mil/mês)	14	15
Mediana Receita AR´s (R\$ mil/mês)	14	11

# AR Típica – Ligadas ao AC Sincor

- **Meta Viável**: Vende 100 certificados/mês, faturando de R\$ 8 a 10 mil/mês (ou R\$ 100 mil/ano).
- Lembramos que, aproximadamente, 80% das corretoras faturam até R\$ 40 ou 50 mil/mês (pesquisa Sincor-SP em valores atualizados para 2011).
- Teoricamente, no médio prazo, o faturamento em certificação digital pode, na média, chegar a 20% do seu faturamento total.
- Se isto acontecer, a certificação digital só vai perder para a proporção de vendas de seguros no ramo de automóvel.

# Outros Ganhos

- Dois outros ganhos importantes:
- Os corretores podem abrir contatos usando a Certificação Digital.
- Há um incremento tecnológico em termos de conhecimento.

## **V) Conclusões Principais**

# Comentários

- Hoje, o cenário é favorável para a economia brasileira e, em especial, para o setor de seguros. Outro segmento que também cresceu bastante é o da “internet”. Nos últimos anos, a correlação entre estes dois setores tem sido muito grande. Mas, em ambos, o potencial ainda é elevado.
- Recentemente, um produto novo surgiu para as corretoras (a certificação digital). De um modo geral, os números têm sido positivos e é possível que, no médio prazo, este segmento supere a receita de muitos ramos de seguros.